



PRÉFET DU CANTAL

*Liberté
Égalité
Fraternité*

Direction de la citoyenneté, de la
légalité et de l'environnement

Arrêté n°2023-0106 du 19 janvier 2023 portant autorisation de pénétrer dans les propriétés privées en vue de l'étude acoustique portant sur l'autoroute A75, réalisée sur les communes de Saint-Georges au lieu-dit Le Pirou et de Val d'Arcomie au lieu-dit La Bessaie,

Le préfet du Cantal

VU le code de justice administrative ;

VU le code pénal ;

VU la loi du 29 décembre 1892 modifiée par le décret n°65-201 du 12 mars 1965 sur les dommages causés à la propriété privée par l'exécution des travaux publics ;

VU la loi n°43-374 du 6 juillet 1943, modifiée, relative à l'exécution de travaux géodésiques et cadastraux et à la conservation des signaux, bornes et repères ;

VU l'article 257 du code pénal ;

VU l'étude acoustique portant sur l'autoroute A75 réalisée sur les communes de Saint-Georges au lieu-dit Le Pirou et de Val d'Arcomie au lieu-dit La Bessaie pour résorber les points noirs du bruit du plan de prévention du bruit dans l'environnement du Cantal de 2015 ;

VU la demande présentée le 17 janvier 2023 par le directeur régional de l'environnement, de l'aménagement et du logement Auvergne-Rhône-Alpes sollicitant l'établissement d'un arrêté d'autorisation de pénétrer dans les propriétés privées dans le cadre de l'étude susvisée ;

sur proposition du secrétaire général de la préfecture du Cantal

ARRETE :

Article 1 - Les agents du ministère de la transition écologique ainsi que les bureaux d'études, organismes et entreprises travaillant sous leur conduite, sont autorisés, pour une période de 18 mois, à compter de la date du présent arrêté, à pénétrer dans les propriétés privées afin d'y exécuter pour le compte de l'État, les opérations de leur spécialité en vue des études relatives à la protection acoustique des habitations à proximité de l'autoroute A75 sur les communes de Saint-Georges au lieu-dit Le Pirou et de Val d'Arcomie au lieu-dit La Bessaie : procéder aux levés de plans, implanter des bornes et des balises, établir des jalons, piquets ou repères, pratiquer des relevés photographiques, du nivellement, effectuer des travaux de triangulation arpentage et autres opérations pour le besoin d'établissement de plans topographiques, ainsi que toute reconnaissance du site et toutes études nécessaires.

Article 2 - L'autorisation prévue à l'article 1 ci-dessus est valable sur le territoire des communes de Saint-Georges et de Val d'Arcomie.

Article 3 - L'introduction des agents de l'administration ou des particuliers à qui elle aura délégué ses droits n'est pas autorisée à l'intérieur des habitations. Dans les autres propriétés closes, elle ne pourra avoir lieu que cinq jours après notification au propriétaire ou en son absence, au gardien de la propriété.

À défaut de gardien connu dans la commune, le délai ne court qu'à partir de la notification au propriétaire faite en mairie ; ce délai expiré, si personne ne se présente pour permettre l'accès, les dits agents ou particuliers pourront entrer avec l'assistance du juge d'Instance.

Article 4 - La destruction, la détérioration ou le déplacement de signaux, bornes, têtes de sondages et repères divers donnera lieu à l'application des dispositions de l'article 257 du code pénal. En outre, les dommages-intérêts pouvant être dus éventuellement à l'État pourront atteindre le montant des dépenses nécessitées par la reconstruction des éléments susvisés, y compris celles afférentes aux opérations de géodésie, d'arpentage, de nivellement ou autres qu'entraînera cette rectification.

Les officiers de police judiciaire et les gendarmes sont chargés de rechercher les délits prévus au présent article, en application de l'article 6 de la loi du 6 juillet 1943 ; ils dresseront procès-verbal des infractions constatées.

Article 5 - Les maires assureront, dans la limite de leur commune, la surveillance des éléments dont la liste et les emplacements leur auront été notifiés par le directeur régional de l'environnement, de l'aménagement et du logement Auvergne-Rhône-Alpes.

Article 6 - Une copie du présent arrêté sera affichée à la mairie de chaque commune susvisée. L'autorisation de pénétrer dans les propriétés privées ne sera valable qu'à l'expiration d'un délai de dix jours après affichage dans la commune intéressée.

Les agents du ministère de la transition écologique et les particuliers auxquels les droits auront été délégués seront munis d'une copie du présent arrêté qui devra être présentée à toute réquisition.


Article 7 - Le présent arrêté peut faire l'objet d'un recours devant le tribunal administratif dans un délai de deux mois suivant sa publication.

Le tribunal administratif peut être saisi par l'application informatique « Télérecours citoyens » accessible par le site Internet www.telerecours.fr.

Article 8 - Le secrétaire général de la préfecture, le directeur régional de l'environnement, de l'aménagement et du logement Auvergne-Rhône-Alpes, le commandant du groupement de gendarmerie du Cantal, les maires des communes de Saint-Georges et de Val d'Arcomie sont chargés, chacun en ce qui le concerne, de l'exécution du présent arrêté qui sera publié au recueil des actes administratifs.

A Aurillac, le 19 JAN. 2023

Pour le préfet et par délégation,
le secrétaire général,


Wahid FERCHICHE

DREAL Auvergne-Rhône-Alpes - Service MAP

**Etudes relatives à la protection acoustique des habitations à proximité de l'autoroute A75
Sur les communes de Saint-Georges au lieu-dit Le Pirou
Et de Val d'Arcomie au lieu-dit La Bessaie**

**Liste des parcelles
Communes de Saint-Georges et de Val d'Arcomie (Cantal)**

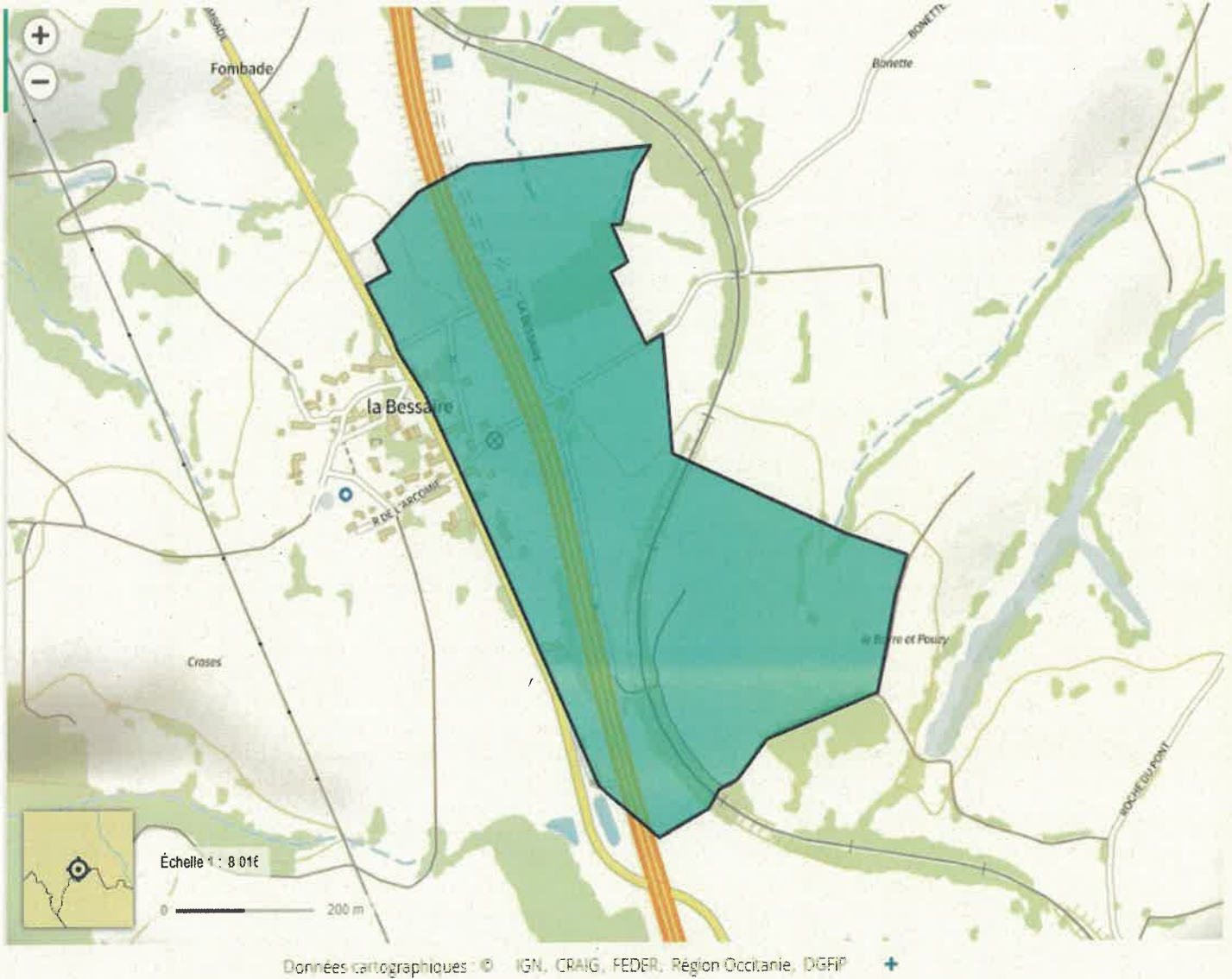
| Commune | Parcelle | |
|---------------|----------|--------|
| | Section | Numero |
| Saint-Georges | OX | 49 |
| Saint-Georges | OX | 139 |
| Saint-Georges | OX | 140 |
| Saint-Georges | OX | 93 |
| Saint-Georges | OX | 91 |
| Saint-Georges | OX | 90 |
| Saint-Georges | OX | 89 |
| Saint-Georges | OX | 88 |
| Saint-Georges | OX | 86 |
| Saint-Georges | OX | 139 |
| Saint-Georges | OX | 141 |
| Saint-Georges | OX | 143 |
| Saint-Georges | OX | 155 |
| Saint-Georges | OS | 108 |
| Saint-Georges | OS | 76 |
| Saint-Georges | OS | 80 |
| Saint-Georges | OS | 85 |
| Saint-Georges | OS | 118 |
| Saint-Georges | OS | 117 |
| Saint-Georges | OS | 25 |
| Saint-Georges | OS | 110 |
| Saint-Georges | OS | 20 |
| Saint-Georges | OS | 70 |
| Saint-Georges | OW | 10 |
| Saint-Georges | OW | 9 |
| Saint-Georges | OW | 57 |
| Saint-Georges | OW | 55 |
| Saint-Georges | OW | 53 |
| Saint-Georges | ZD | 75 |
| Saint-Georges | ZD | 74 |
| Saint-Georges | ZD | 73 |
| Saint-Georges | ZD | 70 |
| Saint-Georges | ZD | 69 |
| Saint-Georges | ZD | 132 |
| Saint-Georges | OY | 13 |
| Saint-Georges | OY | 15 |
| Saint-Georges | OY | 50 |

| Commune | Parcelle | |
|---------------|----------|--------|
| | Section | Numero |
| Val d'Arcomie | ZT | 26 |
| Val d'Arcomie | ZT | 21 |
| Val d'Arcomie | ZT | 59 |
| Val d'Arcomie | ZS | 19 |
| Val d'Arcomie | ZS | 47 |
| Val d'Arcomie | ZS | 12 |
| Val d'Arcomie | ZS | 13 |
| Val d'Arcomie | ZS | 14 |
| Val d'Arcomie | ZS | 15 |
| Val d'Arcomie | ZS | 16 |
| Val d'Arcomie | ZS | 17 |
| Val d'Arcomie | ZS | 25 |
| Val d'Arcomie | AB | 29 |
| Val d'Arcomie | AB | 26 |
| Val d'Arcomie | AB | 97 |
| Val d'Arcomie | AB | 96 |
| Val d'Arcomie | AB | 27 |
| Val d'Arcomie | AB | 23 |
| Val d'Arcomie | AB | 22 |
| Val d'Arcomie | AB | 21 |
| Val d'Arcomie | AB | 18 |
| Val d'Arcomie | AB | 17 |
| Val d'Arcomie | AB | 16 |
| Val d'Arcomie | AB | 15 |
| Val d'Arcomie | ZD | 52 |
| Val d'Arcomie | ZC | 1 |
| Val d'Arcomie | ZC | 2 |

Etudes relatives à la protection acoustique des habitations à proximité de l'autoroute A75
Sur les communes de Saint-Georges au lieu-dit Le Pirou
Et de Val d'Arcomie au lieu-dit La Bessaire

Plan de situation
Communes de Saint-Georges et de Val d'Arcomie (Cantal)

Plan de situation – Commune de Val d'Arcomie lieu-dit La Bessaire



Plan de situation – Commune de Saint-Georges lieu-dit Le Pirou

